

Beter met elkaar

Blik op de toekomst

We bereiden ons voor op de toekomst met heldere keuzes en een brede blik op zorg.

Lees meer op pagina 2



Aandacht voor menselijke maatwerk

Vitale en tevreden medewerkers maken het verschil in alles wat we doen.

Lees meer op pagina 4

Beter aansluiten op wat nodig is

Gericht op herstel, met een brede blik op gezondheid en de doelen van de cliënt.

Lees meer op pagina 6

Samenwerken in netwerken

Met netwerkpartners zorgen we voor passende zorg en signaleren we vroegtijdig problemen.

Lees meer op pagina 8

Data en digitale ondersteuning van de zorg

Data en digitale tools verbeteren de zorg voor cliënten en ondersteunen zorgverleners.

Lees meer op pagina 10

Blik op de toekomst

Elke drie jaar staan we stil bij onze koers en de wereld om ons heen. Ook in de toekomst willen we er zijn voor mensen op kwetsbare momenten in hun leven. Daarom kijken we waar we staan en welke stappen we willen zetten.

Uitdagingen in de zorg

Laten we beginnen met de uitdagingen waarvoor we staan. Ze zijn niet nieuw, maar steeds duidelijker voelbaar. De vraag naar geestelijke gezondheidszorg neemt toe, en veel cliënten blijken naast psychische ook sociale of maatschappelijke problemen te hebben. Tegelijkertijd groeit het tekort aan zorgpersoneel.

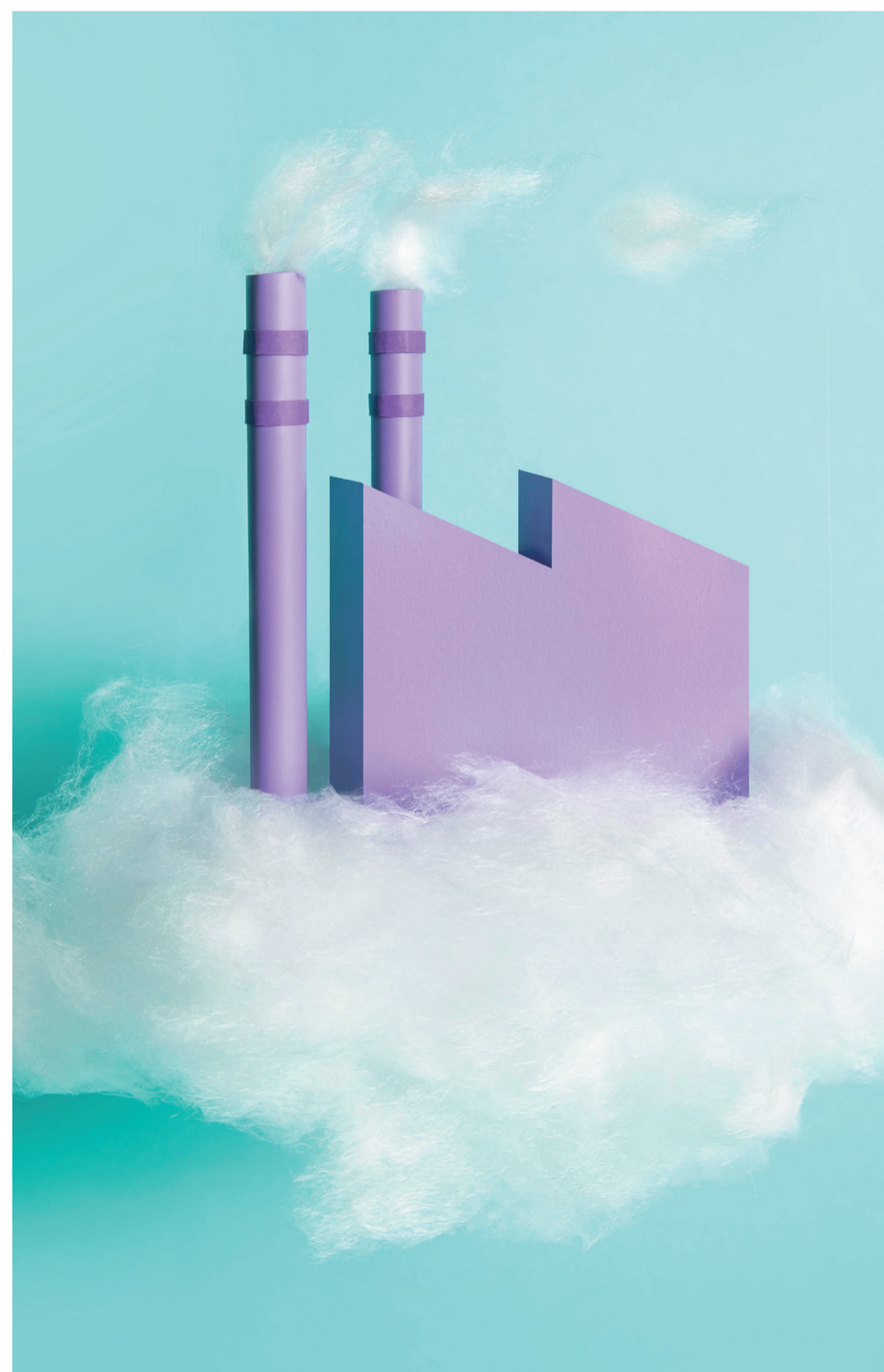
Deze trends zetten niet alleen de geestelijke gezondheidszorg onder druk, maar bijvoorbeeld ook zorgorganisaties waarmee we samenwerken, de huisartsenzorg en het sociaal domein.

"We hoeven daarbij niet bij nul te beginnen. In de afgelopen jaren hebben we al stappen gezet."

Ruimte voor de mens

We willen daarom ruimte maken. Ruimte voor de kwaliteiten van onze medewerkers, ruimte voor de doelen van onze cliënten en voor de samenwerking met onze netwerkpartners. We gaan cliënten gerichter helpen en werken aan een toekomst waarin we voorkomen dat er een zorgvraag ontstaat. Het laatste vraagt tijd, maar we kunnen vandaag al beginnen. Dat is ook nodig. We zijn hierin koersvast, maar blijven tegelijkertijd wendbaar en lenig om te kunnen anticiperen op ontwikkelingen op de korte termijn.

We hoeven daarbij niet bij nul te beginnen. In de afgelopen jaren hebben we al stappen gezet. We hebben geleerd dat we mensen beter kunnen helpen als we breder kijken dan de psychische klachten én als we samenwerken in een netwerk rond de cliënt. Vanuit die basis gaan we verder.



Onze plannen voor de toekomst

De komende drie jaar zetten we de volgende stappen:

1



Aandacht voor menselijk maatwerk

We beginnen bij onze medewerkers. Zonder vitale, veerkrachtige medewerkers kunnen we niet voor cliënten zorgen op de kwetsbare momenten in hun leven. We koesteren wat medewerkers fijn vinden aan GGZ Delfland en spelen in op de behoefte aan flexibiliteit en maatwerk.

2



Beter aansluiten op wat nodig is

We maken ruimte voor waar we goed in zijn: we helpen cliënten weer de regie over hun leven vinden. We bieden de zorg die een cliënt op dat moment het beste verder helpt. Dit doen we met een brede blik op gezondheid en de doelen die een cliënt wil bereiken. Dat maakt onze zorg effectiever, en efficiënter.

3



Samenwerken in netwerken

We gaan intensiever samenwerken met de netwerkpartners rond een cliënt, zodat we samen de juiste zorg bieden op het juiste moment. Daarnaast willen we breder, in de regio, signaleren waar kwetsbare burgers vastlopen en zo voorkomen dat maatschappelijke problemen uitgroeien tot zorgvragen.

4



Data en digitale ondersteuning van de zorg

We laten de data en technologie voor ons werken. We kiezen voor technologische ondersteuning die de zorg aan cliënten verbetert, kostbare tijd van behandelaren bespaart en bijdraagt aan samenwerking in het netwerk.

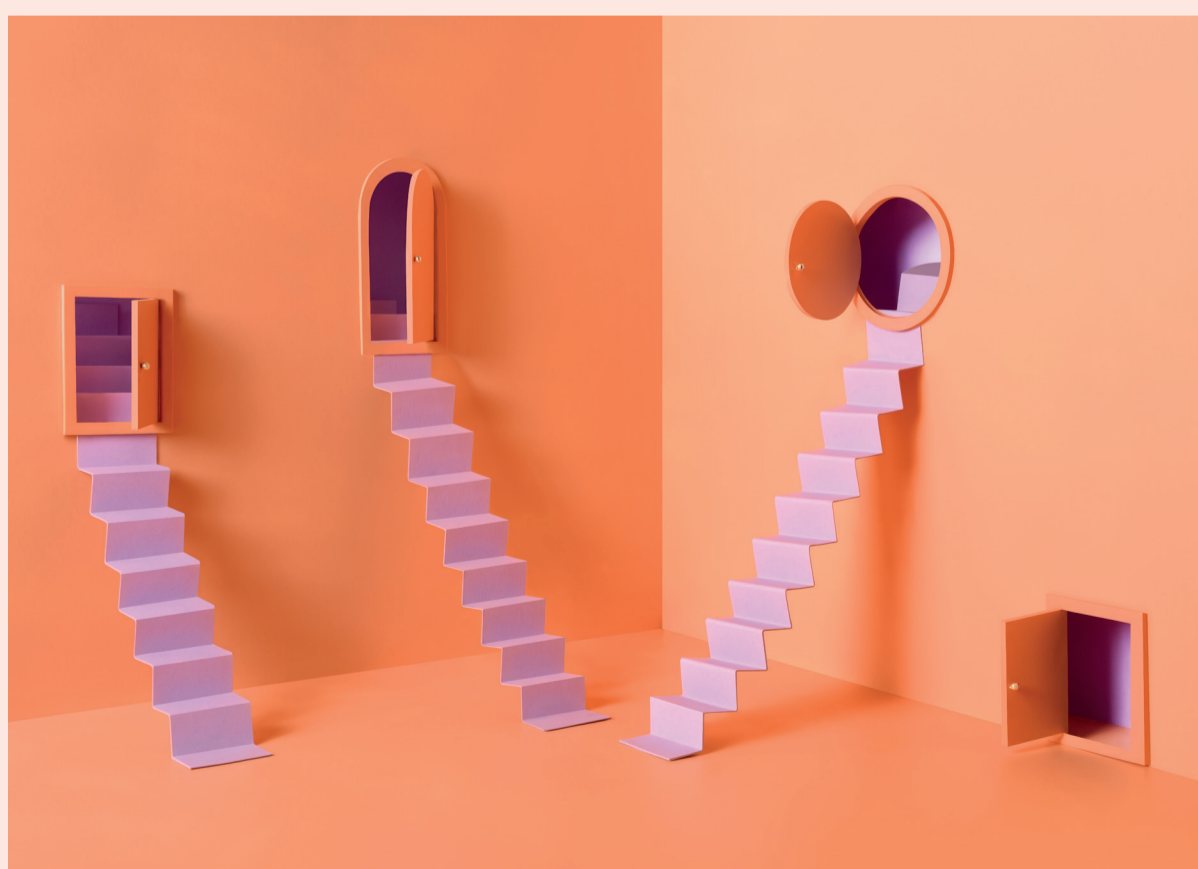


Wil je weten hoe we dit gaan doen? Op de volgende pagina's geven we uitleg over onze plannen voor de toekomst. We hopen dat ze je inspireren. Daar geloven we namelijk in: dat we beter worden met elkaar.

Aandacht voor

Zonder vitale, veerkrachtige medewerkers kunnen wij niet voor cliënten zorgen op de kwetsbare momenten in hun leven. Daarom besteden we expliciet aandacht aan onze medewerkers en de menselijke maat in de zorg. We willen dat medewerkers vitaal en met plezier bij GGZ Delfland werken.

Koesteren wat medewerkers fijn vinden aan GGZ Delfland



Elke nieuwe stap zetten we vanuit onze basis. Bij GGZ Delfland helpen we cliënten weer de regie over hun leven vinden. Hun wensen en behoeften zijn daarbij het uitgangspunt. Wat ons daardoor kenmerkt als organisatie is dat de kwaliteit van zorg voorop staat. Medewerkers en teams krijgen de ruimte om zelf keuzes te maken en verantwoordelijkheid te nemen voor hun werk. We blijven voortdurend leren en ons ook als organisatie ontwikkelen. We zorgen voor een veilige omgeving voor onze cliënten en medewerkers en met onder meer een goede registratie bewaken we dat we financieel gezond blijven. Zo kan de zorg het middelpunt van ons werk blijven.

Uit onderzoek blijkt dat het merendeel van de medewerkers graag bij ons werkt. Ze waarderen de vrijheid en autonomie, de focus op goede cliëntzorg en de ontwikkelmogelijkheden. Daarnaast noemen ze de informele en familiale sfeer, de samenwerking en erkenning binnen het eigen team. We werken multidisciplinair, bespreken samen casuïstiek en maken verbeterplannen. Medewerkers en teams helpen elkaar verder.

Tegelijkertijd zien we ook dat niet iedere medewerker dit zo beleeft. We zijn ons bewust van de werkdruk die medewerkers ervaren. Dit raakt aan het gevoel van zeggenschap dat we zo belangrijk vinden in ons werk en beschreven staat in onze besturingsfilosofie. Daarom koesteren we wat goed gaat en verbeteren we verder waar vakmanschap, werkplezier en eigenaarschap onder druk komen te staan.

menselijk maatwerk



Maatwerk voor de medewerker als mens

We spelen in op de groeiende behoefte aan flexibiliteit en maatwerk. Medewerkers willen balans tussen werk en privé en meer ruimte voor gezinsvriendelijke werkschema's, zorg voor ouders of kinderen, een opleiding of een verre reis. Ze komen ook met oplossingen, zoals een andere inrichting van de diensten of extra werken voor en na die gewenste verre reis. We inventariseren wat behoeftes zijn en richten de werkzaamheden en secundaire arbeidsvoorwaarden daarop in.

We vinden het daarbij belangrijk om ook in het werk aandacht te hebben voor maatwerk. We analyseren taken en zorgprocessen. We beoordelen samen met de teams wie welke taken het beste kan doen en daar het meest plezier in heeft. Dit biedt ruimte voor functiedifferentiatie en doorgroeimogelijkheden binnen de organisatie. Daarnaast geeft het aanknopingspunten om zij-instromers aan te trekken uit heel andere vakgebieden als hun talent goed aansluit op de werkzaamheden.

"We toetsen of we voldoende maatwerk bieden in ontwikkeling en daarmee als organisatie onderscheidend blijven."

Ruimte voor groei en ontwikkeling

Binnen onze sector, en ook bij GGZ Delfland, wordt veel waarde gehecht aan opleiding en ontwikkeling. We bieden verschillende opleidings- en ontwikkelmogelijkheden. We breiden de stageplekken uit en hebben een ontwikkelaanbod voor hbo'ers en mbo'ers, zodat studenten en ook zijinstromers bij ons kunnen komen leren en werken.

We toetsen of we voldoende maatwerk bieden in ontwikkeling en daarmee als organisatie onderscheidend blijven. We bieden een loopbaan in plaats van alleen een baan. Daarnaast blijven we ruimte maken voor innovatie en groei. Als medewerkers een idee hebben waarmee ze de zorg voor onze cliënten kunnen verbeteren, geven we hen ruimte en vertrouwen.

Aandacht voor vitaliteit en mentale weerbaarheid

We hebben tot slot extra aandacht voor vitaliteit en mentale weerbaarheid. We vinden het belangrijk om oog te houden voor de medewerkers als mens en hun veerkracht en welzijn. Het past bij onze medewerkers dat ze daar zelf ook al ideeën over hebben, zoals laagdrempelige programma's en preventieve check-ins op mentale gezondheid. Daar gaan we mee verder. We geven daarnaast vorm aan opties om de vitaliteit te versterken, zowel actief met sportfaciliteiten als ontspannend met bijvoorbeeld rustgevende virtual reality-programma's.

We maken ruimte voor waar we goed in zijn, en dat is het diagnosticeren, behandelen en begeleiden van kinderen, jongeren, volwassenen en ouderen met complexe psychiatrische problemen. Dit doen we met een brede blik op gezondheid en op de doelen die een cliënt wil bereiken. Dat maakt onze zorg effectiever en daarmee ook efficiënter, waardoor we meer mensen kunnen helpen.

Beter aansluiten op wat nodig is



Bredere blik op gezondheid

We zien dat cliënten naast psychische problemen vaak ook andere, sociaal-maatschappelijke problemen hebben. We kijken met cliënten wat op de voorgrond staat en wat nodig is om weer de regie over hun leven te nemen. Daarom brengen we in kaart welke zorgen een cliënt heeft naast de psychische klachten, zodat we daar de juiste begeleiding, ondersteuning en behandeling op kunnen inzetten.

Dit doen we al een paar jaar met onze Fit op weg-aanpak, waarmee we bij de start van de behandeling eerst aandacht besteden aan een gezonde basis in het leven, zoals voldoende slaap, gezond eten en een sociaal netwerk. Daarnaast zijn we gestart met de maatschappelijke intake, waarmee we in kaart brengen of er maatschappelijke problemen spelen die de psychische klachten veroorzaken of in stand houden, zoals zorgen over werk of schulden. Door hiervoor passende begeleiding te bieden, kan een cliënt zich daarna beter op de behandeling richten.

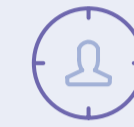
De vervolgstap is om samen met onze netwerkpartners eerder te beoordelen waar iemand op de juiste plek is. Zo voorkomen we dat mensen lang moeten wachten voordat zij de juiste hulp krijgen en de problemen erger worden.



Focus op gezonde basis



Doelgerichte aanpak



Herstel van eigen regie



Brede inzet expertises

Doelgestuurde behandeling en begeleiding

We gaan cliënten doelgestuurd behandelen en begeleiden. In deze werkwijze richten we ons op wat een cliënt wil bereiken. Dat betekent dat we samen met de cliënt het doel van de behandeling bepalen en steeds samen monitoren of we nog stappen richting dat doel nemen. We vragen bijvoorbeeld: wat hoop je na de behandeling weer te doen wat je nu niet doet? Als we beter aansluiten bij wat een cliënt belangrijk vindt in zijn leven, is de kans groter dat een cliënt zelf actief aan de slag gaat met de behandeling. Deze aanpak draagt ook bij aan het herstel en de eigen regie van cliënten.

We ronden de behandeling af als het doel bereikt is, maar ook als we vaststellen dat we het doel niet gaan bereiken. We kunnen dan bijvoorbeeld verwijzen naar begeleiding in het maatschappelijk leven door onze begeleiders van Doel Delfland, naar de ervaringswerkers van onze herstelacademies of naar externe partners.

"Met herstelgerichte zorg werken we aan het vergroten van de eigen regie en veerkracht, zodat iemand zo goed mogelijk kan functioneren met zo min mogelijk hulp."

Versterken herstel van eigen regie

Naast de doelgestuurde behandeling versterken we onze herstelgerichte zorg. Cliënten komen niet altijd van hun psychische aandoening af. Met herstelgerichte zorg werken we aan het vergroten van de eigen regie en veerkracht, zodat iemand zo goed mogelijk kan functioneren met zo min mogelijk hulp. Deze visie sluit aan op de landelijke aandacht voor positieve gezondheid, waarin de focus niet ligt op de ziekte of het genezen daarvan, maar op wat mensen kunnen en wat hun leven betekenisvol maakt.

We werken hiervoor met een brede teamsamenstelling, waarbij psychologen en verpleegkundigen zich richten op de behandeling en agogen en ervaringswerkers cliënten begeleiden en activeren bij hun herstel en het functioneren in het dagelijks leven.

Expertise op meer plekken benutten

We zetten de expertise van teams of medewerkers breder binnen GGZ Delfland in als we merken dat we cliënten daardoor beter kunnen helpen. In de afgelopen jaren hebben we bijvoorbeeld onze polikliniek voor cliënten met een verstandelijke beperking omgevormd naar een expertiseteam licht verstandelijke beperking. Het team deelt kennis binnen heel GGZ Delfland, zodat ook andere zorgverleners beter kunnen aansluiten op mensen met een lager IQ. Een cliënt voelt zich beter gehoord, de behandeling en begeleiding sluiten beter aan, waardoor ook onnodige afhankelijkheid van de zorg vermindert. In de toekomst verwachten we ook kennis te delen over kinderen van 0 tot 6 jaar en over cliënten met verslavingsproblematiek of een andere culturele achtergrond.

Samenwerken in

We bouwen aan netwerken in de zorg en maatschappij, waarin een cliënt sneller kan bewegen naar de juiste zorg op de juiste plek op het juiste moment. Ieder neemt daarin zijn plek. Het idee is dat de hulp hierdoor beter aansluit, we minder op elkaar hoeven wachten, klachten niet verergeren en we uiteindelijk ook zorgvragen voorkomen.

netwerken



Samenwerking rond de cliënt

We starten met netwerkpsychiatrie. Dat betekent dat we de komende jaren intensiever samenwerken met de netwerkpartners rond de cliënt. Dit kunnen professionals zijn uit de zorg of het sociaal domein, maar ook naasten, zoals het gezin, familie of vrienden, of vrijwilligers. We gaan daarbij uit van een gelijkwaardige samenwerking en een gedeelde verantwoordelijkheid.

We doen dit stap voor stap. We starten bij de teams waar nu al meerdere partners samenwerken rond een cliënt, zoals de FACT-teams, ouderen en jeugd. We brengen in kaart wie in het netwerk zitten, wat we van elkaar verwachten en hoe we kunnen samenwerken.

Samen met de cliënt en de netwerkpartners beoordelen we wie welke behandeling, begeleiding of ondersteuning biedt en wanneer. Het is helder wat wij doen en waar anderen beter in zijn.

Netwerkpsychiatrie betekent ook dat we binnen onze organisatie meer zullen samenwerken rond een cliënt. Als het nodig is, versterken we interne schakels zoals de samenwerking tussen afdelingen of ondersteunende diensten. Zo zijn we gestart met de Gezinspoli, waarbinnen we gezinsleden niet apart behandelen binnen de poli jeugd of volwassenen maar in samenhang met en binnen de context van het gezin.

Samen eerder signaleren

De komende jaren willen we daarnaast samen met de partners in onze regio eerder signaleren waar kwetsbare burgers vastlopen, nog voor ze cliënt worden. Als we problemen eerder zien en in het netwerk aanpakken, kunnen we met elkaar voorkomen dat sociaal-maatschappelijke problemen uitgroeien tot zorgvragen. We zien bijvoorbeeld een toename van psychische problemen bij jongeren. Wij blijven doen wat we doen, namelijk goede jeugdpsychiatrie bieden voor complexe psychiatrische vragen. Tegelijkertijd voorkomen we dat de instroom toeneemt door een gezinsgerichte aanpak bij kwetsbare gezinnen in onze organisatie en door samenwerking met onze netwerkpartners.

We vergroten de consultatiefunctie voor netwerkpartners. Dit doen we al voor huisartsen, zodat cliënten direct en laagdrempelig geholpen kunnen worden. We delen onze kennis, zodat we op langere termijn psychische problemen voorkomen. We versterken daarbij onze eigen schakels naar de maatschappij, zoals de dagbesteding en begeleiding van Doel Delfland en de ervaringswerkers van de herstelacademies.

Het zal een uitdaging worden. Niet alleen in de ggz is de vraag naar zorg hoog, maar ook bij netwerkpartners als huisartsen, de politie en gemeenten. Ook zullen we ongetwijfeld stuiten op belemmerende bekostigingsstructuren en (privacy)wetgeving. We moeten op zo'n moment niet naar elkaar wijzen, maar elkaar helpen en verantwoordelijkheid durven nemen. We zoeken naar nieuwe wegen waarmee we samenwerking mogelijk maken.

"We moeten op zo'n moment niet naar elkaar wijzen, maar elkaar helpen en verantwoordelijkheid durven nemen."

Op dezelfde locatie samenwerken

Elkaar zien werkt soms beter. We brengen teams en medewerkers samen als we daarmee onze zorg beter kunnen maken. We werken daarbij ook samen op locaties van netwerkpartners die goed bereikbaar zijn voor cliënten en medewerkers. Het idee is dat we eenvoudiger kunnen overleggen en zo samen kunnen beoordelen welke hulp op dat moment het beste past bij de vraag van een cliënt.



Data en digitale ondersteuning van de zorg

Als laatste pijler noemen we data en digitale ondersteuning. Ze zijn ondersteunend aan de zorg, onze medewerkers en de netwerksamenwerking. We kiezen voor technologie die de zorg aan cliënten verbetert, kostbare tijd van de behandelaars bespaart en bijdraagt aan werkplezier.

Data benutten voor het optimaliseren van zorg(processen)

Informatie wordt intern en extern steeds belangrijker. We gaan data beter verzamelen en benutten om zicht te krijgen op de zorgvraag van de cliënt, het effect van de behandeling en (onderzoeks)projecten. Daardoor zien we ook welke behandeling en begeleiding het meeste effect heeft, welke digitale ondersteuning het beste werkt en hoe teams van elkaar kunnen leren. Zo kunnen we gericht keuzes maken en ons zorgproces slimmer inrichten op een manier die aansluit op onze cliënten, behandelaars en ons netwerk.

"We automatiseren bijvoorbeeld handmatige, repetitieve handelingen en benutten AI, zodat meer tijd vrijkomt voor de zorg en het ondersteunen van behandeling en begeleiding."

Behandelaars met technologie ontlasten

Met technologie gaan we de komende jaren behandelaars ontlasten en ondersteunen in hun werk. We hebben daarvoor aan henzelf gevraagd wat dagelijkse ergernissen zijn. Wat kost veel tijd en gaat ten koste van het behandelen en begeleiden van cliënten? We automatiseren bijvoorbeeld handmatige, repetitieve handelingen zoals het overtypen van gegevens of het afhandelen van afspraken, en benutten AI, zodat meer tijd vrijkomt voor de zorg en het ondersteunen van behandeling en begeleiding.

Cliëntreis digitaal ondersteunen

Voor cliënten vinden we het vooral belangrijk om samen met hen te kijken hoe technologie en digitale zorg hen kunnen ondersteunen. Daarbij kijken we naar verschillende fases voor, in en na de behandeling. Technologie wordt daarmee onderdeel van de netwerkgang. Je kunt denken aan online zorgmodules die cliënten nog voor de start van hun behandeling kunnen volgen of aan virtual reality-behandelingen die een cliënt zelf, thuis of in de kliniek, kan doen. Ook kan een smartwatch een cliënt en zijn naasten structuur geven in het leven. Een app kan een cliënt bijvoorbeeld herinneren aan zijn medicijnen of het netwerk informeren als het slechter gaat. Zo draagt digitale zorg bij aan stabiliteit en kunnen we eerder ingrijpen bij een terugval.

Technologie benutten voor de samenwerking in het netwerk

Samenwerking kost veel tijd en leidt soms ook tot onnodige frustratie. Zeker op momenten dat het al te druk is en je elkaar niet kunt bereiken. We analyseren hapende verbindingen en benutten technologie, zoals beveiligde zorgapps, voor effectieve communicatie en afstemming in de netwerken waarin we onze zorg vormgeven. In de regio zijn daarnaast initiatieven gestart om samen te komen tot een communicatieplatform, waarin huisartsen, thuiszorgorganisaties, ziekenhuizen, ggz-organisaties en ook de cliënt veilig en makkelijk gegevens kunnen uitwisselen. Daar gaan wij in mee en trekken we gezamenlijk in op.



Vertaling naar concrete plannen

Het is nodig stappen te zetten. In dit document beschreven we onze koers voor de komende drie jaar. We gaan onze cliënten gericht behandelen, onze zorg ondersteunen met technologie en samen met ons netwerk voorkomen dat sociaal maatschappelijke problemen uitgroeien tot een zorgvraag. Met deze inspanningen willen we meer cliënten kunnen behandelen, de wachttijden verlagen en op langere termijn de instroom in de geestelijke gezondheidszorg verminderen.

Onze toekomstplannen werken we verder uit in een driejarenplan, samen met de verschillende afdelingen van GGZ Delfland. Zo maken we plannen samen concreet. We houden daarbij oog voor het resultaat. We vinden het daarnaast belangrijk dat onze inspanningen ertoe leiden dat:

- 80% van onze cliënten herstel van regie ervaart;
- cliënten en hun naasten onze zorg waarderen met een 8;
- medewerkers ons als werkgever waarderen met een 8;
- bij 80% van onze cliënten het netwerk betrokken is bij het herstel van regie.

Woordzoeker

Spelregels

Zoek de woorden uit de lijst in het rooster; ze kunnen horizontaal, verticaal of diagonaal (ook achterstevoren) geplaatst zijn.

B	E	T	E	K	I	J	L	E	S	N	E	M
R	M	E	A	M	A	A	T	W	E	R	K	
T	E	T	Z	O	R	G	V	R	A	A	G	
L	A	K	N	E	K	R	E	W	T	E	N	
D	R	U	U	T	S	E	G	L	E	O	D	
H	A	E	I	G	E	N	R	E	G	I	E	
E	A	R	E	K	R	E	W	E	D	E	M	
R	R	T	I	E	T	I	L	A	T	I	V	
S	N	A	L	P	S	D	I	E	L	E	B	
T	T	E	C	H	N	O	L	O	G	I	E	
E	S	A	M	E	N	W	E	R	K	E	N	
L	G	N	I	L	E	D	N	A	H	E	B	

Woorden

- Behandeling
- Maatwerk
- Menselijk
- Netwerken
- Samenwerken
- Technologie
- Vitaliteit
- Medewerker
- Doelgestuurd
- Herstel
- Eigen regie
- Data
- Beleidsplan
- Zorgvraag

Oplossing

--	--	--	--	--	--	--	--	--	--	--	--	--	--	--

Wil je meedenken of samenwerken?
Laten we in gesprek gaan over hoe we onze netwerken kunnen versterken.

Bel 015 260 76 07 of mail naar info@ggzdelfland.nl

Ken jij iemand die graag onderdeel wil zijn van dit meerjarenbeleid?

Ga naar www.werkenbijggzdelfland.nl